

SENTIERO DEL RIBELLE ALDO GIACOMINI (1925 – 2017)

Caricatore di Gussago – Sella dell’oca – Civine – Caricatore di Gussago

Andata

Il tratto iniziale è quello del sentiero “Battista e Nicolina Drera” segnalato con freccia e segnavia bianco – rosso che, dopo la località Caricatore di Gussago, sale alla base scout di Piazzole partendo al primo tornante della strada provinciale per Brione.

Il sentiero, alternando tratti in salita e discesa con gradini, attraversa tre volte e poi fiancheggia il letto di un torrente che, se non piove, è in secca.

Quando si arriva alla prima freccia tricolore, si sale a destra continuando a seguire la direzione indicata dalle altre quattro frecce tricolori.

Raggiunta la strada sterrata, si prosegue a destra per superare la cascina Gussarini (in via Civine 67) ed arrivare alla santella dove, svoltando a sinistra, si sale a Riviere (osteria da Cico).



Proseguendo oltre, si supera la località

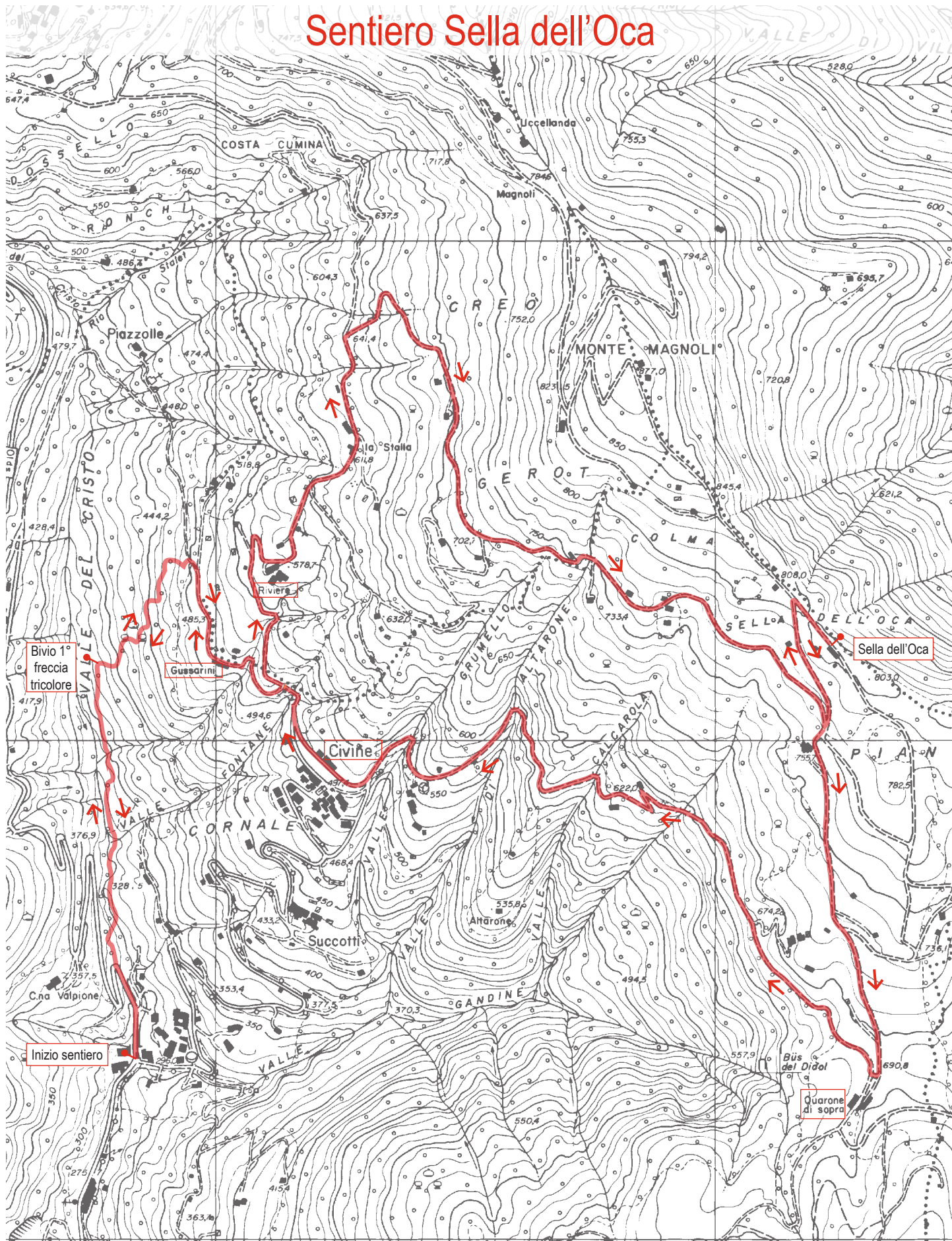
Stalla/e per arrivare alla strada carrozzabile dove si svolta a sinistra per la Sella dell’oca (v. sentiero della Resistenza 28, descritto nella guida *Sui monti ventosi* in <https://www.monellicornablacca.altervista.org/images/documents/sentiero28.pdf>).

Ritorno

Dalla Sella dell'oca scendendo lungo la strada carrozzabile si passa da Quarone di sopra e si arriva a Civine dove si prende la strada per Riviere (osteria da Cico).

Alla santella si svolta a sinistra verso la cascina Gussarini per ripercorrere in discesa l’itinerario fatto in salita.

Sentiero Sella dell'Oca



Andata | Tempi di percorrenza

- da Inizio sentiero Battista - Nicolina Drea a Bivio 1° freccia tricolore: 0,30 h
- da Bivio 1° freccia tricolore a Gussarini: 0,30 h
- da Gussarini a Riviere (Osteria da Cico): 0,10 h
- da Riviere a Sella dell'Oca: 0,45 h

Ritorno | Tempi di percorrenza

- da Sella dell'Oca - Quarone di Sopra - Civine: 0,30 h
- da Civine - Gussarini - Bivio S9 - Caricatore: 0,30 h

Scala 1:10.000 (CTR)